



**T.C. BURDUR VALİLİĞİ**

**BÜĞDÜZ ORTAOKULU**

**MÜDÜRLÜĞÜ**

**2024-2028 STRATEJİK PLANI**



Bir millet irfan ordusuna sahip olmadıkça, muharebe meydanlarında ne kadar parlak zaferler elde ederse etsin, o zaferlerin kalıcı sonuçlar vermesi ancak irfan ordusuna bağlıdır.

Mustafa Kemal ATATÜRK

## Okul / Kurum Bilgileri

<b>İL: BURDUR</b>		<b>İLÇE: MERKEZ</b>			
<b>Adres</b>	Adres Büğdüz Kasabası / BURDUR		<b>Coğrafi Konum</b>	<a href="http://meb.ai/b5YajM">http://meb.ai/b5YajM</a>	
<b>Telefon Numarası</b>	02482712043		<b>Faks Numarası</b>		
<b>e-Posta Adresi</b>	722935@meb.k12.tr		<b>Web sayfa adresi</b>	<a href="https://bugduzortaokulu.meb.k12.tr/">https://bugduzortaokulu.meb.k12.tr/</a>	
<b>Kurum Kodu</b>	722935		<b>Öğretim Şekli</b>	Tekli Öğretim	
<b>Okulun Isınma Şekli</b>	<b>Kalorifer</b>		<b>Derslik Sayısı</b>	4	
			<b>Şube Sayısı</b>	4	
<b>Öğrenci Sayısı</b>	<b>Erkek</b>	47	<b>Öğretmen Sayısı</b>	<b>Kadın</b>	7
	<b>Kız</b>	20		<b>Erkek</b>	2
	<b>Toplam</b>	67		<b>Toplam</b>	9

## SUNUŐ



Teknoloji ile beraber, sosyal ve kültürel anlamdaki gelişmişlik hızlı bir şekilde önümüzden akmaktadır. Ülke olarak ayakta kalabilmenin şartı ise değişen ve farklılaşan dünyayı sadece takip etmek değil aynı zamanda her alandaki teknolojik ilerleme ile beraber sosyal ve kültürel manada da değerlerimizle dünyaya yön verebilmektir. Bu ise güçlü ekonomik ve sosyal yapının yanı sıra geçmişimizin ahlaki değerlerini kucaklamakla mümkündür. Gelişen ve süregelen tüm yapılar ve organlar için öncelikli olan ise hedeflerin belirlenmesidir. Hedefler planlanmış faaliyetler ile mümkün olabilmektedir.

Okulumuz iyi bir eğitim ve öğretim seviyesine ulaşmak düşüncesiyle yenilenmeyi ve kalitesini arttırmayı kendisine ilke edinmeyi amaçlamaktadır.

Kalitenin artırılması için eğitim ve öğretim başta olmak üzere insan kaynakları ve kurumsallaşma, sosyal faaliyetler, alt yapı, toplumla ilişkiler ve kurumlar arası ilişkileri kapsayan 2024-2028 stratejik planı hazırlanmıştır.

Okulumuzun 2024-2028 arası Stratejik Planı'nda belirtilen amaç ve hedeflere ulaşmasının aynı zamanda gelişme ve kurumsallaşma süreçlerine önemli katkılar sağlayacağına inanmaktayız.

Planın hazırlanmasında emeği geçen herkese teşekkür ederim.

İsmet ÖZÇELİK  
Okul Müdür V.

## İçindekiler Tablosu

Okul / Kurum Bilgileri .....	3
SUNUŞ.....	4
TABLolar VE ŞEKİLLER LİSTESİ.....	7
1.GİRİŞ VE STRATEJİK PLANIN HAZIRLIK SÜRECİ .....	9
1.1.Strateji Geliştirme Kurulu ve Stratejik Plan Ekibi.....	9
1.2. Planlama Süreci: .....	10
2.DURUM ANALİZİ.....	10
2.1.Kurumsal Tarihçe.....	11
2.2.Uygulanmakta Olan Stratejik Planın Değerlendirilmesi.....	12
2.3.Yasal Yükümlülükler ve Mevzuat Analizi.....	13
2.4. Üst Politika Belgeleri Analizi .....	16
2.5. Faaliyet Alanları ile Ürün/Hizmetlerin Belirlenmesi.....	21
2.6. Paydaş Analizi.....	23
2.6.1. Paydaş Görüş - Önerilerinin Alınması ve Değerlendirilmesi .....	25
2.7. Okul / Kurum İçi Analiz .....	28
2.7.1. Okul / Kurum Teşkilat Şeması.....	28
2.7.2. Kurum içi analiz.....	29
2.7.2. İnsan Kaynakları.....	33
2.7.3. Teknolojik Düzey.....	39
2.7.4. Mali Kaynaklar.....	41
2.7.5. İstatistik Veriler.....	43

2.8. Çevre Analizi (PESTLE) .....	46
2.9. GZFT Analizi.....	49
2.10. Tespit ve İhtiyaçların Belirlenmesi .....	51
3.GELECEĞE BAKIŞ .....	52
3.1.Misyonumuz.....	52
3.2.Vizyonumuz .....	52
3.3.Temel Değerlerimiz .....	52
4. AMAÇ, HEDEF VE PERFORMANS GÖSTERGESİ İLE STRATEJİLERİN BELİRLENMESİ .....	53
5. İZLEME VE DEĞERLENDİRME.....	58
İMZA SİRKÜSÜ .....	<b>Hata! Yer işareti tanımlanmamış.</b>

## TABLolar VE ŐEKİLLER LİSTESİ

<i>Tablo 1:Strateji Geliřtirme Kurulu ve Stratejik Plan Ekibi Tablosu</i> .....	9
<i>Tablo 2: Yasal Yüklümlülükler</i> .....	13
<i>Tablo 3:Üst Politika Belgeleri</i> .....	16
<i>Tablo 4: Tablo 4:Üst Politika Belgeleri Analizi</i> .....	17
<i>Tablo 5:Faaliyet Alanlar/Ürün ve Hizmetler Tablosu</i> .....	21
<i>Tablo 6:Paydař sınıflandırma ve etki / önem matrisi</i> .....	24
<i>Tablo 7:Öğrenci Memnuniyet Anket Sonuçları</i> .....	25
<i>Tablo 8:Öğretmen Memnuniyet Anket Sonuçları</i> .....	26
<i>Tablo 9:Veli Memnuniyet Anket Sonuçları</i> .....	27
<i>Tablo 10:Sınıflara ve cinsiyete göre öğrenci sayıları</i> .....	29
<i>Tablo 11:Yabancı uyruklu öğrenci sayısı</i> .....	29
<i>Tablo 12:Kaynařtırma öğrencileri sayısı</i> .....	30
<i>Tablo 13: Bursluluk Sınavını Kazanan Öğrenci Sayısı</i> .....	30
<i>Tablo 17: Çalışanların Eğitim Düzeyi ve Cinsiyetine Göre Dağılımı</i> .....	33
<i>Tablo 18: İdari Personelin Hizmet Süresine İliřkin Bilgiler</i> .....	34
<i>Tablo 19: Öğretmenlerin Hizmet Süreleri</i> .....	34
<i>Tablo 20: Yönetici ve öğretmenlerin katıldıkları hizmet içi eğitim faaliyeti sayısı</i> .....	35
<i>Tablo 21: Okul / kurum norm ve ihtiyaç durumu</i> .....	36
<i>Tablo 22: Okul/Kurumda Oluřan Öğretmen Sirkülasyon Durumu</i> .....	36
<i>Tablo 23: Okul/Kurumda Oluřan Yönetici Sirkülasyon Durumu</i> .....	37
<i>Tablo 24: Kurumdaki Mevcut Hizmetli/ Memur/ Yardımcı Personel Sayısı</i> .....	37
<i>Tablo 25: Okul/kurum Rehberlik Hizmetleri</i> .....	38
<i>Tablo 26: Teknolojik Araç-Gereç Durumu</i> .....	39
<i>Tablo 27: Fiziki Mekân Durumu</i> .....	40
<i>Tablo 30: Yıllara göre öğrenci sayısı</i> .....	43
<i>Tablo 31: Yıllara göre sınıf tekrar yapan öğrenci sayısı</i> .....	43

<i>Tablo 32: Okulda Kurulan Kulüpler.....</i>	44
<i>Tablo 33: Kurumda Gerçekleştirilen Faaliyet Sayıları .....</i>	44
<i>Tablo 34: Lisanslı öğrenci sayısı .....</i>	45
<i>Tablo 35: Okul paydaşlarınca gerçekleştirilen bilimsel faaliyetler / yayınlar .....</i>	45
<i>Tablo 36: Yemekhaneden faydalanan öğrenci sayısı.....</i>	46
<i>Tablo 37: PESTLE Tablosu .....</i>	46
<i>Tablo 38: GZFT Listesi.....</i>	49
<i>Tablo 39: Tespit ve İhtiyaçlar Tablosu .....</i>	51
<i>Tablo 40: Amaç ve Hedefler Tablosu .....</i>	53
<i>Şekil 1:Okul / kurum Teşkilat Şeması .....</i>	28



# 1.GİRİŞ VE STRATEJİK PLANIN HAZIRLIK SÜRECİ

## 1.1.Strateji Geliştirme Kurulu ve Stratejik Plan Ekibi

**Strateji Geliştirme Kurulu:** Okul müdürünün başkanlığında, bir okul müdür yardımcısı, bir öğretmen ve okul/aile birliği başkanı ile bir yönetim kurulu üyesi olmak üzere 5 kişiden oluşan üst kurul kurulur.

**Stratejik Plan Ekibi:** Okul müdürü tarafından görevlendirilen ve üst kurul üyesi olmayan müdür yardımcısı başkanlığında, belirlenen öğretmenler ve gönüllü velilerden oluşur.

*Tablo 1:Strateji Geliştirme Kurulu ve Stratejik Plan Ekibi Tablosu*

Strateji Geliştirme Kurulu Bilgileri		Stratejik Plan Ekibi Bilgileri	
Adı Soyadı	Ünvanı	Adı Soyadı	Ünvanı
İsmet ÖZÇELİK	Okul Müdürü	Musa BOZKURT	Müdür Yardımcısı
Musa BOZKURT	Müdür Yardımcısı	Aycan TOKCAN	Öğretmen
Meryem ALTIN	Öğretmen	Veli MOĞOL	Öğretmen
Hüsnü BULUT	Okul Aile Birliği Başkanı	Özge ÖĞÜTLÜ	Öğretmen
Halil ÖZCAN	Yönetim Kurulu Üyesi	Fadime TÜZEL	Öğretmen
		Merve SUNA	Öğretmen

## 1.2. Planlama Süreci:

2024-2028 dönemi Stratejik planlama sürecinin belirli bir zaman dilimi içerisinde tamamlanması ve kaynakların etkin kullanımı amacıyla, ekibimiz tarafından Burdur İl Milli Eğitim Müdürlüğü Ar-Ge biriminin koordinasyonu doğrultusunda çalışmalar başlatılmıştır. Stratejik planlama hazırlık süreci katılımcılık ilkesi çerçevesinde kararlar üst kurulla yapılan toplantılarla alınmıştır. Toplantılara üst kurulun yanında öğretmen ve personellerin katılımıyla gerçekleştirilmiştir. 2024-2028 dönemi stratejik plan hazırlanma süreci Strateji Geliştirme Kurulu ve Stratejik Plan Ekibinin oluşturulması ile başlamıştır. Ekip tarafından oluşturulan çalışma takvimi kapsamında ilk aşamada durum analizi çalışmaları yapılmış ve durum analizi aşamasında, paydaşlarımızın plan sürecine aktif katılımını sağlamak üzere paydaş anketi, toplantı ve görüşmeler yapılmıştır. Durum analizinin ardından geleceğe yönelim bölümüne geçilerek okulumuzun/kurumumuzun amaç, hedef, gösterge ve stratejileri belirlenmiştir.

## 2.DURUM ANALİZİ

Stratejik planlama sürecinin ilk adımı olan durum analizi, okulumuzun/kurumumuzun “neredeyiz?” sorusuna cevap vermektedir. Okulumuzun/kurumumuzun geleceğe yönelik amaç, hedef ve stratejiler geliştirebilmesi için öncelikle mevcut durumda hangi kaynaklara sahip olduğu ya da hangi yönlerinin eksik olduğu ayrıca, okulumuzun/kurumumuzun kontrolü dışındaki olumlu ya da olumsuz gelişmelerin neler olduğu değerlendirilmiştir. Dolayısıyla bu analiz, okulumuzun/kurumumuzun kendisini ve çevresini daha iyi tanımasına yardımcı olacak ve stratejik planın sonraki aşamalarından daha sağlıklı sonuçlar elde edilmesini sağlayacaktır. Durum analizi bölümünde, aşağıdaki hususlarla ilgili analiz ve değerlendirmeler yapılmıştır;

- Kurumsal tarihçe
- Uygulanmakta olan planın değerlendirilmesi
- Mevzuat analizi

- Üst politika belgelerinin analizi
- Faaliyet alanları ile ürün ve hizmetlerin belirlenmesi
- Paydaş analizi
- Kuruluş içi analiz
- Dış çevre analizi (Politik, ekonomik, sosyal, teknolojik, yasal ve çevresel analiz)
- Güçlü ve zayıf yönler ile fırsatlar ve tehditler (GZFT) analizi
- Tespit ve ihtiyaçların belirlenmesi

2024-2028 Stratejik Planımızda 3 tema altında toplam 3 hedef, 12 performans göstergesi ve bu göstergelere ulaşmak için toplam 14 strateji bulunmaktadır.

## **2.1.Kurumsal Tarihçe**

Okulumuzda 1944-1945 öğretim yılında beş yıllık eğitime başlanmıştır. 1971 depremine kadar aşağıdaki köyde iki okulda eğitim-öğretim devam etmiştir. Depremden sonra şu andaki deprem evleri ile birlikte prefabrik olarak yapılmıştır. Ayrıca okul bahçesine sınır dört lojman yapılmış olup uzun süre öğretmenler tarafından kullanılmıştır.

1975 yılında öğrencilere süt vermek amacı ile süt hane ve mutfak yapılmış, şimdi ise bu mekânlar iş atölyesi olarak kullanılmaktadır.

II. Kademe ortaokul olarak Eğitim-Öğretime 1974-1975 Öğretim yılında başlamıştır. Geçici olarak küçük bir alanda açılan ortaokul bu günkü binasına 1977-78 öğretim yılında taşınmıştır.

1990-91 Öğretim yılında ilkokul ve ortaokulun birleşmesiyle İlköğretim okuluna dönüşmüştür.

Daha sonra okulumuza ilave derslik yapılarak öğretmenler odası, laboratuvar ve diğer mekânlar yeniden düzenlenmiştir. 1996 yılında okulumuz merkezi ısıtma sistemine dönüştürülmüştür. Okul tuvaletleri yeniden düzenlenmiştir. 1996-97 yılından itibaren okulumuz taşınmalı eğitim kapsamında taşıma merkezi olmuştur.

Okulumuz 2009-2010 Eğitim-Öğretim yılına yeni binasında başlamıştır.

2012-2013 yılında 4+4+4 eğitim sistemi ile okulumuz ilkokul ve ortaokul olarak iki kuruma ayrılmıştır. 2012-2013 eğitim-öğretim yılından itibaren aynı bahçe ve aynı bina içerisinde Ömer Naci Bozkurt İlkokulu-Bügdüz Ortaokulu ve 2016-2017 yılından itibaren ise Bügdüz İmam Hatip Ortaokulu ile eğitim öğretim faaliyetlerine devam etmektedir.

Halen okulumuz binasında 17 derslik, öğretmenler odası, müdür odası, müdür yardımcısı odası, bilişim teknoloji dersliği, fen ve teknoloji dersliği, kütüphane, soyunma (erkek ve bayan) odaları, yemekhane, arşiv, sığınak, toplantı salonu, ana sınıfı dersliği mevcuttur.

## **2.2.Uygulanmakta Olan Stratejik Planın Değerlendirilmesi**

Stratejik Hedef 1.1:

Kayıt bölgemizde yer alan ortaokul kademesindeki öğrencilerin okullaşma oranları artırılacak, uyum, devamsızlık ve tamamlama sorunları giderilecektir. Hedefine ulaşılmıştır.

Stratejik Hedef 2.1:

Öğrenme kazanımlarını takip eden ve velileri de sürece dâhil eden bir yönetim anlayışı ile öğrencilerimizin akademik başarıları ve sosyal faaliyetlere etkin katılımı artırılacaktır. Hedefine araya pandemi girmesi sebebi ile ulaşılamamıştır.

Stratejik Hedef 2.2.

Öğrencilerimizin bilimsel, kültürel, sanatsal, sportif ve toplum hizmeti alanlarında etkinliklere katılımı artırılacak ve izlenecektir. Hedefine velilerimizin sanatsal, sportif ve kültürel faaliyetlere olumsuz bakış açılarından dolayı istenilen düzeyde katılım sağlanamamıştır.

Stratejik Hedef 3.1:

Okulumuz insana hizmet odaklı çalışan bir kurum haline getirilecek, yararlanıcıların memnuniyetleri ve çalışanların mesleki yeterlilikleri artırılacaktır. Hedefine ulaşılmıştır.

Stratejik Hedef 3.2.

Okulumuzun mali kaynakları, fiziki altyapıyı iyileştirecek şekilde güçlendirilecek ve görünürlük faaliyetleri gerçekleştirilecektir. Hedefine ulaşılmıştır.

### 2.3.Yasal Yükümlülükler ve Mevzuat Analizi

Bu bölümde Okul/kurumun mevzuattan kaynaklanan yükümlülükleri, bu yükümlülüklerin mevzuatın hangi maddesine dayandığı ile bu yasal yükümlülüklerle ilişkin tespitler ve ihtiyaçlar mevzuat analizi sürecinde cevaplanması gereken sorular çerçevesinde ortaya konulur.

*Tablo 2: Yasal Yükümlülükler*

YASAL YÜKÜMLÜLÜKLER	DAYANAK (KANUN, YÖNETMELİK, GENELGE, YÖNERGE)
<b>Atama</b>	657 Sayılı Devlet Memurları Kanunu
	Milli Eğitim Bakanlığına Bağlı Okul ve Kurumların Yönetici ve Öğretmenlerinin Norm Kadrolarına İlişkin Yönetmelik
	Milli Eğitim Bakanlığı Eğitim Kurumları Yöneticilerinin Atama ve Yer Değiştirmelerine İlişkin Yönetmelik
	Milli Eğitim Bakanlığı Öğretmenlerinin Atama ve Yer Değiştirme Yönetmeliği
<b>Ödül, Disiplin</b>	Devlet Memurları Kanunu
	6528 Sayılı Milli Eğitim Temel Kanunu İle Bazı Kanun ve Kanun Hükmünde Kararnamelerde Değişiklik Yapılmasına Dair Kanun
	Milli Eğitim Bakanlığı Personeline Başarı, Üstün Başarı ve Ödül Verilmesine Dair Yönerge
	Milli Eğitim Bakanlığı Disiplin Amirleri Yönetmeliği
	1739 Sayılı Milli Eğitim Temel Kanunu

<b>Okul Yönetimi</b>	Milli Eğitim Bakanlığı İlköğretim Kurumları Yönetmeliği
	Milli Eğitim Bakanlığı Ortaöğretim Kurumları Yönetmeliği
	Milli Eğitim Bakanlığı Meslekî ve Teknik Eğitim Yönetmeliği
	Millî Eğitim Bakanlığı Özel Eğitim Kurumları Yönetmeliği
	Millî Eğitim Bakanlığı İmam Hatip Okulu İdare Yönetmeliği
	Millî Eğitim Bakanlığı Anadolu İmam-Hatip Liseleri Yönetmeliği
	Milli Eğitim Bakanlığı Okul Aile Birliği Yönetmeliği
	Milli Eğitim Bakanlığı Eğitim Bölgeleri ve Eğitim Kurulları Yönergesi
	MEB Yönetici ve Öğretmenlerin Ders ve Ek Ders Saatlerine İlişkin Karar
	Taşınır Mal Yönetmeliği
<b>Eğitim-Öğretim</b>	Anayasa
	1739 Sayılı Milli Eğitim Temel Kanunu
	222 Sayılı İlköğretim ve Eğitim Kanunu
	6287 Sayılı İlköğretim ve Eğitim Kanunu ile Bazı Kanunlarda Değişiklik Yapılmasına Dair Kanun
	Milli Eğitim Bakanlığı İlköğretim Kurumları Yönetmeliği
	Millî Eğitim Bakanlığı Okul Öncesi Eğitim ve İlköğretim Kurumları Yönetmeliğinde Değişiklik Yapılmasına Dair Yönetmelik
	Milli Eğitim Bakanlığı Ortaöğretim Kurumları Yönetmeliği
	Milli Eğitim Bakanlığı Meslekî ve Teknik Eğitim Yönetmeliği
	Millî Eğitim Bakanlığı Özel Eğitim Kurumları Yönetmeliği
	Millî Eğitim Bakanlığı Anadolu İmam-Hatip Liseleri Yönetmeliği
	Milli Eğitim Bakanlığı Eğitim Öğretim Çalışmalarının Planlı Yürütülmesine İlişkin Yönerge
	Milli Eğitim Bakanlığı Ders Kitapları ve Eğitim Araçları Yönetmeliği
	Milli Eğitim Bakanlığı Öğrencilerin Ders Dışı Eğitim ve Öğretim Faaliyetleri Hakkında Yönetmelik
	Milli Eğitim Bakanlığı Destekleme ve Yetiştirme Kursları Yönergesi
Millî Eğitim Bakanlığı İlkokullarda Yetiştirme Programı Yönergesi	
	Milli Eğitim Bakanlığı Personel İzin Yönergesi
	Devlet Memurları Tedavi ve Cenaze Giderleri Yönetmeliği
	Kamu Kurum ve Kuruluşlarında Çalışan Personelin Kılık Kıyafet Yönetmeliği

<b>Personel İşleri</b>	Memurların Hastalık Raporlarını Verecek Hekim ve Sağlık Kurulları Hakkındaki Yönetmelik
	Milli Eğitim Bakanlığı Personeli Görevde Yükseltme ve Unvan Değişikliği Yönetmeliği
	Öğretmenlik Kariyer Basamaklarında Yükseltme Yönetmeliği
<b>Mühür, Yazışma, Arşiv</b>	Resmi Mühür Yönetmeliği
	Resmi Yazışmalarda Uygulanacak Usul ve Esaslar Hakkındaki Yönetmelik
	Milli Eğitim Bakanlığı Evrak Yönergesi
	Milli Eğitim Bakanlığı Arşiv Hizmetleri Yönetmeliği
<b>Rehberlik ve Sosyal Etkinlikler</b>	Milli Eğitim Bakanlığı Rehberlik ve Psikolojik Danışma Hizmetleri Yönetmeliği
	Okul Spor Kulüpleri Yönetmeliği
	Milli Eğitim Bakanlığı İlköğretim ve Ortaöğretim Sosyal Etkinlikler Yönetmeliği
	Milli Eğitim Bakanlığı Bayrak Törenleri Yönergesi
<b>Öğrenci İşleri</b>	Milli Eğitim Bakanlığı İlköğretim Kurumları Yönetmeliği
	Milli Eğitim Bakanlığı Demokrasi Eğitimi ve Okul Meclisleri Yönergesi
	Okul Servis Araçları Hizmet Yönetmeliği
<b>İsim ve Tanıtım</b>	Milli Eğitim Bakanlığı Kurum Tanıtım Yönetmeliği
	Milli Eğitim Bakanlığına Bağlı Kurumlara Ait Açma, Kapatma ve Ad Verme Yönetmeliği
<b>Sivil Savunma</b>	Sabotajlara Karşı Koruma Yönetmeliği
	Binaların Yangından Korunması Hakkındaki Yönetmelik
	Daire ve Müesseseler İçin Sivil Savunma İşleri Kılavuzu

## 2.4. Üst Politika Belgeleri Analizi

Tablo 3:Üst Politika Belgeleri

Temel Üst Politika Belgeleri	Sektörel ve Tematik Strateji Belgeleri
<ul style="list-style-type: none"><li>✓ Kalkınma Planları</li><li>✓ Orta Vadeli Programlar</li><li>✓ Orta Vadeli Mali Planlar</li><li>✓ Cumhurbaşkanlığı Yıllık Programları</li><li>✓ MEB 2024-2028 Stratejik Planı</li><li>✓ Burdur İl MEM 2024-2028 Stratejik Planı</li><li>✓ Büğdüz Ortaokulu 2019/2023 Stratejik Planı</li><li>✓ Milli Eğitim Şura Kararları</li></ul>	<ul style="list-style-type: none"><li>✓ Öğretmen Strateji Belgesi</li><li>✓ İklim Değişikliği Eylem Planı</li><li>✓ Kadının Güçlenmesi Strateji Belgesi ve Eylem Planı</li><li>✓ Su Verimliliği Strateji Belgesi ve Eylem Planı</li><li>✓ Ulusal Deprem Stratejisi ve Eylem Planı</li><li>✓ Ulusal Genç İstihdam Stratejisi ve Eylem Planı</li><li>✓ Ulusal Enerji Verimliliği Eylem Planı</li><li>✓ Ulusal Girişimcilik Stratejisi ve Eylem Planı</li><li>✓ Ulusal Yapay Zekâ Stratejisi</li><li>✓ 2023-2028 Türkiye Çocuk Hakları Strateji Belgesi ve Eylem Planı</li><li>✓ Diğer Kamu Kurumlarının Stratejik Planları</li></ul>



**Tablo 4: Tablo 4:Üst Politika Belgeleri Analizi**

Üst Politika Belgesi	İlgili Bölüm/Referans	Verilen Görev/İhtiyaçlar
<b>On İkinci Kalkınma Planı</b>	Yurt İçi Tasarruflar	350.2, 352.3 Sayılı Tedbir Maddeleri
	Mali Piyasalar	379.2 Sayılı Tedbir Maddesi
	İmalat Sanayii	432.1, 432.3 Sayılı Tedbir Maddeleri
	Otomotiv	473.1 Sayılı Tedbir Maddesi
	Turizm	525.3, 525.4 Sayılı Tedbir Maddeleri
	Girişimcilik ve Kobi'ler	559.2, 559.3, Sayılı Tedbir Maddeleri
	Fikrî Mülkiyet Hakları	565.5, 565.6, 565.7 Sayılı Tedbir Maddeleri
	Ticaretin ve Tüketicinin Korunmasının Geliştirilmesine Yönelik Hizmetler	621.8 Sayılı Tedbir Maddesi
	Eğitim	658, 659, 660 Sayılı Amaç Maddeleri ve Bunlara Bağlı Politika ile Tedbir Maddeleri
	Çocuk	731.2, 731.3, 731.4, 731.5, 731.6, 732.1, 732.3, 732.5, 733.1, 733.2, 734.4, 735.7, 735.8, 738.2, 738.3, 739.1, 739.2, 739.3, 739.4, 740.4, 742.4, 744.1 Sayılı Tedbir Maddeleri
	Gençlik	746.1, 746.2, 746.6, 747.1, 747.2, 748.6 Sayılı Tedbir Maddeleri
	Engelli Hizmetleri	758.1, 758.2, 758.3, 758.4, 758.5 Sayılı Tedbir Maddeleri
	Sosyal Hizmetler, Sosyal Yardımlar ve Yoksullukla Mücadele	773.1, 774.1 Sayılı Tedbir Maddeleri
	Gelir Dağılımı	777.4 Sayılı Tedbir Maddesi
	Kültür ve Sanat	783.1, 783.2, 783.5, 785.1, 785.2, 785.3, 785.5, 789.1, 789.2, 790.4, 793.2 Sayılı Tedbir Maddeleri
	Spor	796.1, 796.2, 796.3, 798.3, 799.1, 799.2, 799.3 Sayılı Tedbir Maddeleri
Nüfus ve Yaşlanma	804.1, 809.1 Sayılı Tedbir Maddeleri	

Ülulararası Göç	815.4, 816.1 Sayılı Tedbir Maddeleri
Yurt Dışında Yaşayan Türkler	819.1, 819.2, 819.3, 820.7 Sayılı Tedbir Maddeleri
Afet Yönetimi	830.7, 831.3, 832.1, 832.4, 833.6, 839.1, 839.3, 841.1 Sayılı Tedbir Maddeleri
Sivil Toplum	940.3 Sayılı Tedbir Maddesi
Kamuda Stratejik Yönetim	942.1, 943.1, 943.2, 943.4, 943.5 Sayılı Tedbir Maddeleri
Kalkınma İçin Ülulararası İş Birliği	970.1, 970.6, 972.6, 973.2, 973.3, 973.4 Sayılı Tedbir Maddeleri
İstihdam	12 Sayılı Tedbir Maddesi

Üst Politika Belgesi	İlgili Bölüm/Referans	Verilen Görev/İhtiyaçlar
Orta Vadeli Program (2024-2026)	Programda Bakanlığımıza bağlı olarak Müdürlüğümüzü ilgilendiren on dokuz (19) politika ve tedbir ile Öncelikli Reform Alanlarına Yönelik on (10) düzenleme yer almaktadır.	
	Ödemeler Dengesi	1 Tedbir
	Finansal İstikrar	1 Tedbir
	Afet Yönetimi	1 Tedbir
	Dijital Dönüşüm	4 Tedbir
	Hizmet İhracatının Desteklenmesi	1 Tedbir
	Ne Eğitimde Ne İstihdamda Olan Gençlerin ve Kadınların Eğitime ve İstihdama Katılımı	3 Tedbir
	Yükseköğretimde ve Meslekî ve Teknik Eğitimde Özel Sektör Odaklı Dönüşüm	2 Tedbir
	Kamu Cari Harcamalarında Rasyonelleşme	2 Tedbir
	Afetlere Duyarlı Bütünleşik Mekansal Planlama	1 Tedbir
	İklim Değişikliği Mevzuatı, Emisyon Ticaret Sistemi, Sınırdaki Karbon Düzenlemesi Mekanizmasına Uyum	1 Tedbir
	Yurt İçi Tasarruflar	350.2, 352.3 Sayılı Tedbir Maddeleri
	Mali Piyasalar	379.2 Sayılı Tedbir Maddesi

<b>Cumhurbaşkanlığı 2024 Yıllık Programı</b>	İmalat Sanayii	432.1 Sayılı Tedbir Maddesi
	Otomotiv	473.1 Sayılı Tedbir Maddesi
	Turizm	525.3, 525.4 Sayılı Tedbir Maddeleri
	Girişimcilik ve KOBİ'ler	559.2, 559.3 Sayılı Tedbir Maddeleri
	Fikri Mülkiyet Hakları	565.6, 565.7 Sayılı Tedbir Maddeleri
	Eğitim	661.1, 661.4, P. 661, P. 662, P. 663, P.664, P.665, P.666, P.667, P.668, P.670, P.672, P.675, P.676, P.678, P.680, P.681 Sayılı Politika ve Tedbir Maddeleri
	Çocuk	P.732, 731.2, 731.3, 731.4, 731.5, 733.1, 733.2, 734.4, 735.8, 739.1, 739.3, 739.4, 740.4, 742.4, P.743, 744.1 Sayılı Politika ve Tedbir Maddeleri
	Gençlik	746.1, 746.2, 746.6, 747.1, 747.2, 748.6 Sayılı Tedbir Maddeleri
	Engelli Hizmetleri	758.1, 758.2, 758.3 Sayılı Tedbir Maddeleri
	Kültür ve Sanat	783.1, 785.1, 785.2, 789.1 Sayılı Tedbir Maddeleri
	Uluslararası Göç	816.1 Sayılı Tedbir Maddesi
	Yurt Dışında Yaşayan Türkler	819.1, 819.2, 819.3 Sayılı Tedbir Maddeleri
	Kalkınma İçin Uluslararası İş Birliği	970.1, 972.6, 973.3 Sayılı Tedbir Maddeleri

**Üst Politika Belgesi****İlgili Bölüm/Referans****Verilen Görev/İhtiyaçlar****Burdur İl Milli Eğitim  
Müdürlüğü 2024-2028  
Stratejik Planı**

AMAÇ 1- HEDEF 1.3.

Temel eğitimde bilimsel, sosyal, sportif, kültürel, sanatsal ve toplumsal hizmet gibi alanlarda etkinliklere katılım oranı arttırılacak

AMAÇ 1- HEDEF 1.3. PG 1.3.2

Ortaokulda en az bir sosyal etkinliğe katılan öğrenci sayısı

AMAÇ 1- HEDEF 1.3. PG 1.3.3

Öğrenci başına okunan kitap sayısı

AMAÇ 1- HEDEF 1.3. PG 1.3.4

Okuma kültürünü arttırmaya yönelik düzenlenen etkinliklere katılan öğrenci oranı

AMAÇ 1- HEDEF 1.4.

Ortaokulda öğrenme kayıplarını azaltmaya yönelik destekleyici mekanizmalar güçlendirilecektir.

AMAÇ 1- HEDEF 1.4. PG 1.4.1

Destekleme ve Yetiştirme Kursları'ndan yararlanan öğrenci oranı

AMAÇ 1- HEDEF 1.4. PG 1.4.3

20 gün ve üzeri özürsüz devamsızlık yapan öğrenci oranı

## 2.5. Faaliyet Alanları ile Ürün/Hizmetlerin Belirlenmesi

Bu bölümde mevzuat analizi çıktıları dolayısıyla görev ve sorumluluklar dikkate alınarak okul/kurumun sunduğu temel ürün ve hizmetler verilmiştir. Belirlenen ürün ve hizmetler Tablo 5'te gösterilmiştir.

*Tablo 5: Faaliyet Alanlar/Ürün ve Hizmetler Tablosu*

Faaliyet Alanı	Ürün/Hizmetler
<b>Öğretim-Eğitim Faaliyetleri</b>	Öğrenci İşleri Kayıt-nakil işleri Devam-devamsızlık Sınıf geçme Sınav hizmetleri Staj işlemleri
<b>Rehberlik Faaliyetleri</b>	Öğrencilere rehberlik yapmak Velilere rehberlik etmek Rehberlik faaliyetlerini yürütmek
<b>Sosyal Faaliyetler</b>	Öğrenci kulüp çalışmaları Okul kermesi
<b>Sportif Faaliyetler</b>	Okul futbol/ basketbol/ voleybol turnuvaları Okul içi sportif yarışmalar
<b>Bilimsel, Kültürel ve Sanatsal Faaliyetler</b>	Okul münazara yarışmaları Resim sergisi TÜBİTAK 4006 Bilim Fuarı TEKNOFEST yarışmalarına yönelik faaliyetler Belirli Gün ve Haftaların kutlanması

<b>İnsan Kaynakları Faaliyetleri (Mesleki Gelişim Faaliyetleri, Personel Etkinlikleri...)</b>	Norm kadro iş ve işlemlerini yürütmek Özlük Dosyalarının Muhafazasını sağlamak Özlük ve emeklilik iş ve işlemlerini yürütmek Disiplin ve Ödül işlemlerinin uygulamalarını yapmak
<b>Okul- Aile Birliği Faaliyetleri</b>	Okul yönetimi ile işbirliği yaparak okulun fiziki donanım ihtiyaçlarının sağlanması Okulun ihtiyaçlarına yönelik bağış işlemlerinin takip edilmesi.
<b>Öğrencilere Yönelik Faaliyetler</b>	Okuma kültürünün yaygınlaştırılması çalışmaları Destek eğitim odası faaliyetleri Destekleme ve yetiştirme kursu (DYK)
<b>Ölçme Değerlendirme Faaliyetleri</b>	Ölçme ve değerlendirme iş ve işlemlerini iş birliği içerisinde yürütmek. Sınavların uygulanması ile ilgili organizasyonu yapmak ve sınav güvenliğini sağlamak. Ders notlarının zamanında girilmesini sağlamak. DYK kazanım testlerinin uygulanması
<b>Öğrenme Ortamlarına Yönelik Faaliyetler</b>	Akıl ve Zeka Oyunları atölyesi çalışmaları Okul kütüphanesinin zenginleştirilmesi ve aktif kullanımını sağlamak.
<b>Ders Dışı Faaliyetler</b>	Lise tanıtım gezileri Okul kermesi Okul gezileri Okul dışı öğrenme faaliyetleri

## 2.6. Paydaş Analizi

Stratejik planlama ve kalite yönetiminin temel unsurlarından birisi katılımcılıktır. Stratejik planın sahiplenilmesi ve uygulamanın etkinliğini artırmak amacıyla okulumuzun / kurumumuzun etkileşim içinde olduğu paydaşların görüşleri dikkate alınmıştır. Paydaşlar, idarenin ürün ve hizmetleriyle ilgisi olan, idareden doğrudan veya dolaylı, olumlu ya da olumsuz yönde etkilenen veya idareyi etkileyen kişi, grup veya kurumlardır. Paydaşlar iç paydaşlar ve dış paydaşlar olarak sınıflandırılır.

İç paydaşlar, okul/kurumda gerçekleşen her faaliyetten doğrudan etkilenen veya bir faaliyeti ilerletme/yavaşlatma etkisine sahip olanlardır. Okul/kurumun bir parçası olan bireyleri ifade eder. Okul/kurum müdürü, müdür yardımcıları, öğretmenler, öğrenciler, destek personeli ve okul aile birliği üyeleri iç paydaşlarımızdır.

Dış paydaşlar, okul/kurumun bir parçası olmayan ancak okulda gerçekleşen her faaliyetten dolaylı olarak etkilenen, bağlı/ilişkili/ilgili kişi, grup ya da kurumları ifade eder. Veliler, il ve ilçe millî eğitim müdürlükleri, valilik, kamu kurum ve kuruluşları, muhtarlar, sivil toplum ve özel sektör kuruluşları vb. dış paydaşlarımızdır.

**Tablo 6:Paydaş sınıflandırma ve etki / önem matrisi**

Paydaş Adı	İç Paydaş	Dış Paydaş	Etki Derecesi	Önem Derecesi
Burdur Valiliği		√	5	5
İl/ İlçe Milli Eğitim Müdürlüğü İdare ve Personelleri		√	5	5
Öğretmenler	√		5	5
Öğrenciler	√		5	5
Veliler		√	5	5
Okul Müdürlükleri	√		5	5
Rehberlik ve Araştırma Merkezi		√	3	5
Burdur Belediyesi		√	4	4
Gençlik Hizmetleri ve Spor İlçe Müdürlüğü		√	3	3
İl/ İlçe Sağlık Müdürlüğü		√	3	3
Aile ve Sosyal Politikalar İl / İlçe Müdürlüğü		√	3	3
Büğdüz Sağlık Ocağı		√	3	3
Büğdüz Köy Muhtarlığı		√	4	4
Özel Eğitim ve Rehabilitasyon Merkezleri		√	3	3
Hayırseverler		√	4	4
Eğitim sendikaları		√	3	3
Medya		√	2	2
İl / İlçe Emniyet Müdürlüğü		√	4	4
İl / İlçe Müftülüğü		√	4	4

Önem Derecesi: 1, 2, 3 gözet; 4,5 birlikte çalış

Etki Derecesi: 1, 2, 3 İzle; 4, 5 bilgilendir

Önceliği: 5=Tam; 4=Çok; 3=Orta; 2=Az; 1=Hiç



## 2.6.1. Paydaş Görüş - Önerilerinin Alınması ve Değerlendirilmesi

Büğdüz Ortaokulu olarak öğrenci, öğretmen ve personellere memnuniyet anketleri gönderilerek ilgili paydaşlarımızın durum tespit çalışmasında yer almaları istenmiştir. Böylece Büğdüz Ortaokulu durum tespitinde bütün bağlı birimlerin ortak katılımı doğrultusunda paydaşlarımızın görüş ve beklentileri yapılan anketlerle tespit edilmiştir. Paydaş anketi okul çalışanları ve öğrencilere uygulanmıştır. Ankete 30 öğrenci, 30 veli, 8 öğretmen olmak üzere toplam 68 kişi katılmıştır.

Tablo 7:Öğrenci Memnuniyet Anket Sonuçları

ÖĞRENCİ MEMNUNİYET ANKETİ		MEMNUNİYET ANKETİ SONUCU			
SIRA NO	GÖSTERGELER	SONUÇ	%	SONUÇ	%
1	İhtiyaç duyduğumda okul çalışanlarıyla rahatlıkla görüşebiliyorum.	Katılıyorum	87	Katılmıyorum	13
2	Okul müdürü ile ihtiyaç duyduğumda rahatlıkla konuşabiliyorum.	Katılıyorum	96	Katılmıyorum	4
3	Okulun rehberlik servisinden yeterince yararlanabiliyorum.	Katılıyorum	0	Katılmıyorum	0
4	Okula ilettiğimiz öneri ve isteklerimiz dikkate alınır.	Katılıyorum	88	Katılmıyorum	12
5	Okulda kendimi güvende hissediyorum.	Katılıyorum	88	Katılmıyorum	12
6	Okulda öğrencilerle ilgili alınan kararlarda bizlerin görüşleri alınır.	Katılıyorum	83	Katılmıyorum	17
7	Öğretmenler yeniliğe açık olarak derslerin işlenişinde çeşitli yöntemler kullanmaktadır.	Katılıyorum	96	Katılmıyorum	4
8	Derslerde konuya göre uygun araç gereçler kullanılmaktadır.	Katılıyorum	87	Katılmıyorum	13
9	Teneffüslerde ihtiyaçlarımı giderebiliyorum.	Katılıyorum	96	Katılmıyorum	4
10	Okulun içi ve dışı temizdir.	Katılıyorum	84	Katılmıyorum	16
11	Okulun binası ve diğer fiziki mekanlar yeterlidir.	Katılıyorum	84	Katılmıyorum	16
12	Okul kantininde satılan malzemeler sağlıklı ve güvenlidir.	Katılıyorum	0	Katılmıyorum	0
13	Okulumuzda yeterli miktarda sanatsal ve kültürel faaliyetler düzenlenmektedir.	Katılıyorum	90	Katılmıyorum	10
<b>GENEL DEĞERLENDİRME</b>		<b>Katılıyorum</b>	<b>89</b>	<b>Katılmıyorum</b>	<b>11</b>

Yapılan öğrenci memnuniyet anketi sonucunda öğrencilerimizin genel memnuniyet düzeyinin %89 olduğu görülmektedir. Öğrencilerimiz en çok Okul müdürü ile ihtiyaç duyduğumda rahatlıkla konuşabiliyorum, Öğretmenler yeniliğe açık olarak derslerin işlenişinde çeşitli yöntemler kullanmaktadır, teneffüslerde ihtiyaçlarımı giderebiliyorum faaliyetlerinden memnun olduklarını belirtmişlerdir. Ancak Okulda öğrencilerle ilgili alınan kararlarda bizlerin görüşleri alınır, Okulun binası ve diğer fiziki mekanlar yeterlidir ve Okulun içi ve dışı temizdir konularının gelişime açık alanlar olduğuna yönelik görüş bildirmişlerdir. Ayrıca okulumuzda kantin ve rehberlik servisi bulunmadığı için anlamlı bir veri oluşmamıştır..

**Tablo 8:Öğretmen Memnuniyet Anket Sonuçları**

ÖĞRETMEN MEMNUNİYET ANKETİ		ANKET SONUCU			
SIRA NO	GÖSTERGELER	SONUÇ	%	SONUÇ	%
1	Okulumuzda alınan kararlar, çalışanların katılımıyla alınır.	Katılıyorum	87	Katılmıyorum	13
2	Kurumdaki tüm duyurular çalışanlara zamanında iletilir.	Katılıyorum	83	Katılmıyorum	17
3	Her türlü ödüllendirmede adil olma, tarafsızlık ve objektiflik esastır.	Katılıyorum	85	Katılmıyorum	15
4	Kendimi, okulun değerli bir üyesi olarak görürüm.	Katılıyorum	80	Katılmıyorum	20
5	Çalıştığım okul bana kendimi geliştirme imkânı tanımaktadır.	Katılıyorum	80	Katılmıyorum	20
6	Okul, teknik araç ve gereç yönünden yeterli donanıma sahiptir.	Katılıyorum	78	Katılmıyorum	22
7	Okulda çalışanlara yönelik sosyal ve kültürel faaliyetler düzenlenir.	Katılıyorum	50	Katılmıyorum	50
8	Okulda öğretmenler arasında ayrım yapılmamaktadır.	Katılıyorum	80	Katılmıyorum	20
9	Okulumuzda yerelde ve toplum üzerinde olumlu etki bırakacak çalışmalar yapmaktadır.	Katılıyorum	88	Katılmıyorum	12
10	Yöneticilerimiz, yaratıcı ve yenilikçi düşüncelerin üretilmesini teşvik etmektedir.	Katılıyorum	75	Katılmıyorum	25
11	Yöneticiler, okulun vizyonunu, stratejilerini, iyileştirmeye açık alanlarını vs. çalışanlarla paylaşır.	Katılıyorum	85	Katılmıyorum	15
12	Okulumuzda sadece öğretmenlerin kullanımına tahsis edilmiş yerler yeterlidir.	Katılıyorum	75	Katılmıyorum	25
13	Alanıma ilişkin yenilik ve gelişmeleri takip eder ve kendimi güncellerim.	Katılıyorum	94	Katılmıyorum	6
<b>GENEL DEĞERLENDİRME</b>		<b>Katılıyorum</b>	<b>80</b>	<b>Katılmıyorum</b>	<b>20</b>

Yapılan öğretmen memnuniyet anketi sonucunda öğretmenlerimizin genel memnuniyet düzeyinin %80 olduğu görülmektedir. Öğretmenlerimiz en çok Okulumuzda alınan kararlar, çalışanların katılımıyla alınır, Okulumuzda yerelde ve toplum üzerinde olumlu etki bırakacak çalışmalar yapmaktadır, Alanıma ilişkin yenilik ve gelişmeleri takip eder ve kendimi güncellerim faaliyetlerinden memnun olduklarını belirtmişlerdir. Ancak Okulda çalışanlara yönelik sosyal ve kültürel faaliyetler düzenlenir konularının gelişime açık alanlar olduğuna yönelik görüş bildirmişlerdir.

**Tablo 9:Veli Memnuniyet Anket Sonuçları**

VELİ MEMNUNİYET ANKETİ		ANKET SONUCU			
SIRA NO	GÖSTERGELER	SONUÇ	%	SONUÇ	%
1	İhtiyaç duyduğumda okul çalışanlarıyla rahatlıkla görüşebiliyorum.	Katılıyorum	96	Katılmıyorum	4
2	Bizi ilgilendiren okul duyurularını zamanında öğreniyorum.	Katılıyorum	96	Katılmıyorum	4
3	Öğrencimle ilgili konularda okulda rehberlik hizmeti alabiliyorum.	Katılıyorum	72	Katılmıyorum	28
4	Okula ilettiğim istek ve şikayetlerim dikkate alınıyor.	Katılıyorum	86	Katılmıyorum	14
5	Öğretmenler yeniliğe açık olarak derslerin işlenişinde çeşitli yöntemler kullanmaktadır.	Katılıyorum	92	Katılmıyorum	8
6	Okulda yabancı kişilere karşı güvenlik önlemleri alınmaktadır.	Katılıyorum	80	Katılmıyorum	20
7	Okulda bizleri ilgilendiren kararlarda görüşlerimiz dikkate alınır.	Katılıyorum	84	Katılmıyorum	16
8	E-Okul Veli Bilgilendirme Sistemi ile okulun internet sayfasını düzenli olarak takip ediyorum.	Katılıyorum	76	Katılmıyorum	24
9	Çocuğumun okulunu sevdiğini ve öğretmenleriyle iyi anlaştığını düşünüyorum.	Katılıyorum	92	Katılmıyorum	8
10	Okul, teknik araç ve gereç yönünden yeterli donanıma sahiptir.	Katılıyorum	88	Katılmıyorum	12
11	Okul her zaman temiz ve bakımlıdır.	Katılıyorum	85	Katılmıyorum	15
12	Okulun binası ve diğer fiziki mekanlar yeterlidir.	Katılıyorum	78	Katılmıyorum	22
13	Okulumuzda yeterli miktarda sanatsal ve kültürel faaliyetler düzenlenmektedir.	Katılıyorum	92	Katılmıyorum	8
<b>GENEL DEĞERLENDİRME</b>		<b>Katılıyorum</b>	<b>86</b>	<b>Katılmıyorum</b>	<b>14</b>

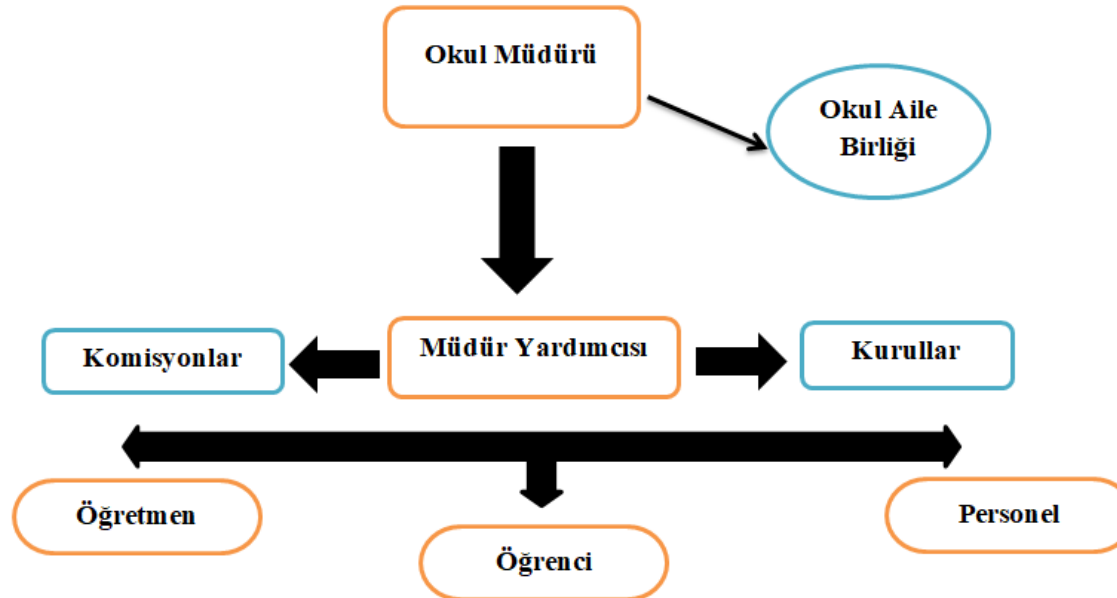
Yapılan veli memnuniyet anketi sonucunda velilerimizin genel memnuniyet düzeyinin %86 olduđu gör÷lmektedir. Velilerimiz en çok İhtiyaç duyduğumda okul çalışanlarıyla rahatlıkla görüşebiliyorum ve Okulda bizi ilgilendiren kararlarda görüşlerimiz dikkate alınır faaliyetlerinden memnun olduklarını belirtmişlerdir. Ancak Öğrencimle ilgili konularda rehberlik hizmeti alabiliyorum ve Okulun binası ve diğ er fiziki mekanlar yeterlidir konularının gelişime açık alanlar olduğ una yönelik görüş bildirmişlerdir.

## 2.7. Okul / Kurum İçi Analiz

### 2.7.1. Okul / Kurum Teşkilat Şeması

Bu bölümde kurumumuzu oluşturan paydaşlara yönelik teşkilat şeması verilmiştir.

Şekil 1:Okul / kurum Teşkilat Şeması



### 2.7.2. Kurum içi analiz

Bu bölümde okulumuza / kurumumuza yönelik öğrenci sayıları, akademik başarı verileri, devamsızlık ve gerçekleştirilen faaliyetlere yönelik analiz bilgileri yer almaktadır.

*Tablo 10:Sınıflara ve cinsiyete göre öğrenci sayıları*

SINIFI	KIZ	ERKEK	Toplam
5.Sınıf	0	14	14
6.Sınıf	2	13	15
7.Sınıf	11	10	21
8.Sınıf	7	10	17
TOPLAM	20	47	67

*Tablo 11:Yabancı uyruklu öğrenci sayısı*

SINIFI	KIZ	ERKEK	Toplam
5.Sınıf	0	0	0
6.Sınıf	0	0	0
7.Sınıf	0	0	0
8.Sınıf	0	0	0
TOPLAM	0	0	0

*Tablo 12:Kaynaştırma öğrencileri sayısı*

SINIFI	KIZ	ERKEK	Toplam
5.Sınıf	0	0	0
6.Sınıf	0	0	0
7.Sınıf	0	0	0
8.Sınıf	0	0	0
TOPLAM	0	0	0

*Tablo 13: Bursluluk Sınavını Kazanan Öğrenci Sayısı*

2021	2022	2023	TOPLAM
1	0	0	1

*Tablo 14: Sınavla öğrenci alan ortaöğretim kurumlarına yerleşen öğrenci sayısı (ortaokul)*

SINIFI	KIZ	ERKEK	TOPLAM
Fen Lisesi	0	0	0
Sosyal Bilimler Lisesi	0	0	0
Spor Lisesi	0	3	3
Güzel Sanatlar Lisesi	1	1	2
Proje Okulları	1	0	1
<b>TOPLAM</b>	<b>2</b>	<b>4</b>	<b>6</b>

*Tablo 15: Okul / Kurum sosyal, kültürel, bilimsel ve sportif başarı tablosu (son 3 yıl)*

Faaliyet Alanı	Faaliyete Yönelik Elde Edilen Başarılar
2022-2023 Masa Tenisi	Küçük Kızlar İl Dördüncülüğü
2022-2023 Masa Tenisi	Yıldız Kızlar İl İkincisi
2021-2022 Atletizim	6. Türkiye Atletizim Federasyonu Festivali Erkek U-14 İl Birinciliği
2021-2022 Atletizim	6. Türkiye Atletizim Federasyonu Festivali Kız U-14 İl Birinciliği

*Tablo16: Öğrenci devamsızlık verileri*

SINIF	10 -20 gün arası		20 Gün ve üzeri	
	Özürlü	Özürsüz	Özürlü	Özürsüz
5.Sınıf	1	4	1	0
6.Sınıf	2	4	0	1
7.Sınıf	0	10	1	3
8.Sınıf	2	7	0	2



## 2.7.2. İnsan Kaynakları

Okullarda insan kaynaklarını, organizasyonel amaçlar doğrultusunda en verimli şekilde kullanmak; insan kaynağının iç ve dış gelişmelere uygun olarak etkin bir şekilde planlanmasını, geliştirilmesini ve değerlendirilmesini sağlamak kurumun verimliliği açısından büyük önem taşımaktadır.

*Tablo 147: Çalışanların Eğitim Düzeyi ve Cinsiyetine Göre Dağılımı*

	DOKTORA			YÜKSEK LİSANS			LİSANS			ÖNLİSANS			LİSE VE ALTI		
	E	K	T	E	K	T	E	K	T	E	K	T	E	K	T
Okul Müdürü	0	0	0	1	0	1	0	0	0	0	0	0	0	0	0
Müdür Yardımcıları	0	0	0	0	0	0	1	0	1	0	0	0	0	0	0
Branş Öğretmenleri	0	0	0	0	0	0	1	7	8	0	0	0	0	0	0
Rehber Öğretmen	0	0	0	0	0	0	0	0	0	0	0	0	0	0	0
Memur	0	0	0	0	0	0	0	0	0	0	0	0	0	0	0
İdari Personeller	0	0	0	0	0	0	0	0	0	0	0	0	0	0	0
Yardımcı Personeller	0	0	0	0	0	0	0	0	0	0	0	0	0	0	0
Güvenlik Görevlisi	0	0	0	0	0	0	0	0	0	0	0	0	0	0	0
<b>TOPLAM</b>	0	0	0	1	0	1	2	7	9	0	0	0	0	0	0

**Tablo 1815: İdari Personelin Hizmet Süresine İlişkin Bilgiler**

Hizmet Süreleri	2023 Yılı İtibarıyla	
	Kişi Sayısı	%
1 Yıl	1	50
2-3 Yıl	1	50
4 Yıl	0	0
5 Yıl ve fazlası	0	0

**Tablo 16: Öğretmenlerin Hizmet Süreleri**

Hizmet Süreleri	Branşı	Kadın	Erkek	Hizmet Yılı	Toplam
1-3 Yıl		0	0		0
4-6 Yıl		1	0	0	0
7-10 Yıl	Sosyal Bilgiler	1	2	8	1
11-15 Yıl	Fen Bilimleri Matematik Din Kültürü ve Ahlak Bilgisi	3	0	12 12 12	3
16-20 Yıl	İngilizce Matematik Türkçe	2	1	15 15 17	3
20 yıl ve üzeri	Bedensel Eğitimi Türkçe	1	1	22 22	2

*Tablo 170: Yönetici ve öğretmenlerin katıldıkları hizmet içi eğitim faaliyeti sayısı*

Adı ve Soyadı	Branşı	Katıldığı Hizmet İçi Eğitim Sayısı			
		2021	2022	2023	Toplam
<b>Musa BOZKURT</b>	Müdür Yard- Türkçe	5	5	8	18
<b>Veli MOĞOL</b>	Beden Eğitimi	0	4	4	8
<b>Özge KURTYEMEZ</b>	Matematik	1	5	5	11
<b>Merve İNANÇ</b>	İngilizce	1	12	8	21
<b>Fadime TÜZEL</b>	Din Kültürü ve Ahlak Bilgisi	2	17	6	25
<b>Meryem ALTIN</b>	Türkçe	2	11	6	19
<b>Aycan TOKCAN</b>	Fen Bilimleri	3	7	6	16
<b>Özge ÖĞÜTLÜ</b>	Matematik	3	9	5	17
<b>Demet ARIKAN GÜNEŞ</b>	Sosyal Bilimler	3	5	4	12

*Tablo 181: Okul / kurum norm ve ihtiyaç durumu*

<b>Branş</b>	<b>Norm</b>	<b>Mevcut</b>	<b>İhtiyaç</b>	<b>Toplam</b>
<b>Türkçe</b>	1	1	0	<b>1</b>
<b>Matematik</b>	1	2	0	<b>2</b>
<b>Fen Bilimleri</b>	1	1	0	<b>1</b>
<b>Sosyal Bilimler</b>	1	1	0	<b>1</b>
<b>İngilizce</b>	1	1	0	<b>1</b>
<b>Din Kültürü ve Ahlak Bilgisi</b>	1	1	0	<b>1</b>
<b>Bilişim Teknolojileri</b>	0	0	0	<b>0</b>
<b>Görsel Sanatlar</b>	0	0	0	<b>0</b>
<b>Teknoloji Tasarım</b>	0	0	0	<b>0</b>
<b>Beden Eğitimi</b>	1	1	0	<b>1</b>

*Tablo 192: Okul/Kurumda Oluşan Öğretmen Sirkülasyon Durumu*

	<b>Okul/Kurumdan Ayrılan Öğretmen Sayısı</b>			<b>Okul/Kurumda Göreve Başlayan Öğretmen Sayısı</b>		
	<b>2021</b>	<b>2022</b>	<b>2023</b>	<b>2021</b>	<b>2022</b>	<b>2023</b>
<b>TOPLAM</b>	<b>0</b>	<b>1</b>	<b>0</b>	<b>0</b>	<b>0</b>	<b>0</b>

**Tablo 203: Okul/Kurumda Oluşan Yönetici Sirkülasyon Durumu**

	Okul/Kurumdan Ayrılan Öğretmen Sayısı			Okul/Kurumda Göreve Başlayan Öğretmen Sayısı		
	2021	2022	2023	2021	2022	2023
<b>TOPLAM</b>	<b>0</b>	<b>0</b>	<b>0</b>	<b>0</b>	<b>1</b>	<b>0</b>

**Tablo 214: Kurumdaki Mevcut Hizmetli/ Memur/ Yardımcı Personel Sayısı**

	Görevi	Erkek	Kadın	Eğitim Durumu	Hizmet	Toplam
					Yılı	
<b>1</b>	<b>Memur</b>	<b>0</b>	<b>0</b>	<b>0</b>	<b>0</b>	<b>0</b>
<b>2</b>	<b>Hizmetli</b>	<b>0</b>	<b>0</b>	<b>0</b>	<b>0</b>	<b>0</b>
<b>3</b>	<b>Geçici Personel</b>	<b>0</b>	<b>0</b>	<b>0</b>	<b>0</b>	<b>0</b>

Tablo 225: Okul/kurum Rehberlik Hizmetleri

Mevcut Kapasite				Mevcut Kapasite Kullanımı ve Performans					
Psikolojik Danışman Norm Sayısı	Görev Yapan Psikolojik Danışman Sayısı	İhtiyaç Duyulan Psikolojik Danışman Sayısı	Görüşme Odası Sayısı	Danışmanlık Hizmeti Alan			Rehberlik Hizmetleri İle İlgili Düzenlenen Eğitim/Paylaşım Toplantısı vb. Faaliyet Sayısı		
				Öğrenci Sayısı	Öğretmen Sayısı	Veli Sayısı	Öğretmenlere Yönelik	Öğrencilere Yönelik	Velilere Yönelik
0	0	0	0	0	0	0	2	2	2

### 2.7.3. Teknolojik Düzey

Okul hizmetlerinin, yararlanıcılara daha hızlı ve etkili şekilde sunulması için güncel teknolojik araçlar etkin bir biçimde kullanılmaktadır. Bu kapsamda modüler bir yapıda kurgulanmış olan Millî Eğitim Bakanlığı Bilgi İşlem Sistemi (MEBBİS) ile kurumsal ve bireysel iş ve işlemlerin büyük bölümü yürütülmektedir. Aynı zamanda sistemde personel ve öğrencilerin bilgileri bulunmaktadır. e-Okul, Veli Bilgilendirme Sistemi gibi modüllere ulaşılarak çalışmalar yürütülmektedir. Müdürlüğümüz resmi yazışmaları elektronik ortamda Doküman Yönetim Sistemi (DYS) üzerinden yapılmaktadır.

*Tablo 236: Teknolojik Araç-Gereç Durumu*

Araç-Gereçler	Mevcut	İhtiyaç
Etkileşimli Tahta	4	0
Masaüstü bilgisayar	1	0
Dizüstü bilgisayar	0	1
Fotokopi Makinesi	0	0
Yazıcı	1	0
Tarayıcı	0	0
Televizyon	0	0
Projeksiyon cihazı	0	0
Güvenlik Kamerası	22	0

Tablo 247: Fiziki Mekân Durumu

Fiziki Mekân	Var	Yok	Adedi	İhtiyaç	Açıklama
Derslik Sayısı	*		4	0	Derslik yeterli
Öğretmen Çalışma Odası	*		1	0	Yeterli
Ekipman Odası	*		1	0	
Kütüphane	*		1	0	Aktif kullanılıyor
Rehberlik Servisi		*	0	0	Rehberlik normu yoktur.
Resim Odası		*	0	0	
Müzik Odası		*	0	0	
Çok Amaçlı Salon		*	0	0	
Spor Salonu		*	0	0	
Kantin		*	0	0	
BT Laboratuvarı	*		1	0	Bilgisayar odası vardır
Kodlama Atölyesi		*	0	0	
Müzik Sınıfı		*	0	0	
Basketbol Sahası	*		1	0	Okul bahçesinde mevcut
Revir		*	0		
...vb bölümleri yazınız					



#### 2.7.4. Mali Kaynaklar

Kurumun mali kaynakları, bütçe büyüklüğü, döner sermaye, okul-aile birliđi gelirleri, kantin vb. gelirler ve harcama kalemleri ortaya konulur. Bütçe işlemlerinin kim tarafından yürütüldüğü belirtilir. Enflasyon oranı da dikkate alınarak plan dönemi boyunca gerçekleşecek kaynak artışı tahmini olarak belirlenir.

*Tablo28: Gelir-Gider Tablosu (2023 yılı)*

HARCAMA KALEMLERİ	GİDER	GELİR
Temizlik	10.374 TL	10.600 TL
Küçük Onarım	0	0
Bilgisayar Harcamaları	0	0
Büro Makinaları Harcamaları	0	0
Telefon	1.800 TL	2.000 TL
Sosyal Faaliyetler	0	0
Kırtasiye	5.297 TL	5.300 TL
Diđer	0	0
<b>TOPLAM</b>	<b>17.471 TL</b>	<b>17.900 TL</b>

**Tablo29: Kaynak Tablosu (2023 GELİR DURUMUNA HER YIL %10 ARTIŞ YAPARAK TAHMİNİ HESAPLAMA YAPINIZ.)**

Kaynaklar	2024	2025	2026	2027	2028
<b>Genel Bütçe</b>	20.000 TL	22.000 TL	24.200 TL	26.300 TL	<b>30.100 TL</b>
<b>Okul Aile Birliđi</b>	13.052 TL	14.000 TL	14.500 TL	15.000 TL	<b>15.500 TL</b>
<b>Kira Gelirleri</b>	0	0	0	0	<b>0</b>
<b>Döner Sermaye</b>	0	0	0	0	<b>0</b>
<b>Dıř Kaynak/Projeler</b>	0	0	0	0	<b>0</b>
<b>Diđer</b>	0	0	0	0	<b>0</b>
<b>TOPLAM</b>	<b>33.052 TL</b>	<b>36.000 TL</b>	<b>38.700 TL</b>	<b>41.300 TL</b>	<b>45.600 TL</b>

## 2.7.5. İstatistiki Veriler

Tablo 250: Yıllara göre öğrenci sayısı

	2020- 2021		2021- 2022		2022-2023	
	K	E	K	E	K	E
ÖĞRENCİ SAYISI	34	41	40	43	30	44
TOPLAM	75		83		74	

Tablo 261: Yıllara göre sınıf tekrar yapan öğrenci sayısı

Sınıf Düzeyleri	2020- 2021	2021- 2022	2022-2023
5.Sınıf	0	0	0
6.Sınıf	0	0	0
7.Sınıf	0	0	0
8.Sınıf	0	0	0
TOPLAM	0	0	0

**Tablo 272: Okulda Kurulan Kulüpler**

Kulüp Adı	Öğrenci Sayısı (2023)	Danışman Öğretmen Sayısı
Afet Hazırlık Kulübü	12	2
Bilişim ve İnternet Kulübü	9	1
Çevre Koruma Kulübü	12	1
Değerler Kulübü	10	1
Görsel Sanatlar Kulübü	8	1
Kütüphanecilik Kulübü	13	1

**Tablo 283: Kurumda Gerçekleştirilen Faaliyet Sayıları**

Faaliyetler	2020- 2021	2021- 2022	2022-2023
Belirli Gün ve Haftalara Yönelik Kutlamalar	41	41	41
Okul tanıtım gezileri	0	0	0
Piknik	0	1	1
Müze gezisi	0	0	1
Kermes	1	1	1
Sınıflar arası spor turnuvaları	2	2	2
Münazara	0	0	0
Okuma yarışması	0	0	0
Sergi	1	1	1
Yazar Buluşmaları	0	0	0

Şiir Okuma	0	0	0
Bilim Söyleşileri	0	0	0
<b>TOPLAM</b>	49	53	53

*Tablo 294: Lisanslı öğrenci sayısı*

Lisans Aldığı Alan	2021	2022	2023	TOPLAM
Güreş	3	3	3	9

*Tablo 305: Okul paydaşlarınca gerçekleştirilen bilimsel faaliyetler / yayınlar*

Adı-Soyadı	Görevi	Gerçekleştirilen Bilimsel Faaliyet Türü	Faaliyetin Adı	Faaliyetin Yılı
Aycan TOKCAN	Öğretmen	Proje Başvurusu	TÜBİTAK 2204 Ortaokul	2022
Demet ARIKAN	Öğretmen	Proje Başvurusu	TEKNOFEST	2022

**Tablo 316: Yemekhaneden faydalanan öğrenci sayısı**

	<b>Yemekhane Kapasitesi</b>	<b>Yemekhaneden Faydalanan Öğrenci Sayısı</b>	<b>Yemekhane Kullanım Oranı</b>
<b>2021</b>	50	28	<b>%56</b>
<b>2022</b>	50	28	<b>%56</b>
<b>2023</b>	<b>50</b>	<b>39</b>	<b>%78</b>

## **2.8. Çevre Analizi (PESTLE)**

GZFT analizinde “fırsatlar” ve “tehditler” bölümünde bu kısımdan faydalanılacaktır.

**Tablo 32: PESTLE Tablosu**

<b>Politik-Yasal Etkenler</b>	<b>Ekonomik Etkenler</b>
<ul style="list-style-type: none"><li>➤ Kalkınma Planı ve Orta Vadeli Program,</li><li>➤ Bakanlık, il ve ilçe stratejik planlarının incelenmesi,</li><li>➤ Yasal yükümlülüklerin belirlenmesi,</li><li>➤ Oluşturulması gereken kurul ve komisyonlar,</li><li>➤ Okul/kurum çevresindeki politik durum.</li></ul>	<ul style="list-style-type: none"><li>● Okul/kurumun bulunduğu çevreningenel gelir durumu,</li><li>● İş kapasitesi,</li><li>● Okul/kurumun gelirini arttırıcıunsurlar,</li><li>● Okul/kurumun giderlerini arttıranunsurlar,</li><li>● Tasarruf sağlama imkânları,</li><li>● İşsizlik durumu,</li><li>● Mal-ürün ve hizmet satın alma imkânları,</li><li>● Kullanılabilir bütçe</li></ul>

**Örnek:**

- Hükümetin göç politikası
- Okul-Aile birliği
- Tasarruf tedbirleri
- Yükseköğretim giriş sınavlarında alan öğrencilerine ek puan verilmesi
- Okul mezunlarının iş olanaklarının geniş olması
- Zorunlu eğitim
- Deprem Yönetmeliği
- Taşınabilir eğitim
- Yaşanan deprem neticesinde okulumuzun depremden etkilenen başka bir okul ile birleştirilerek birlikte kullanılıyor olması
- MEB tarafından meslek liselerine yönelik ..... ile avantajların artması
- Üniversite / diyanet başkanlığı, ..... kurumu ile gerçekleştirilen protokol.

**Sosyo-kültürel etkenler**

- Kariyer beklentileri,
- Ailelerin ve öğrencilerin bilinçlenmeleri,
- Aile yapısındaki değişimler (geniş aileden çekirdek aileyegeçiş, erken yaşta evlenme vs.),
- Nüfus artışı,
- Göç,
- Nüfusun yaş gruplarına göre dağılımı,
- Hayat beklentilerindeki değişimler (Hızlı para kazanma hırsları, lüks yaşama düşkünlük, kırsal alanda kentselyaşam),
- Beslenme alışkanlıkları,
- Değerler, mesleki etik kuralları vb.

**Örnek:**

- Ailelerin eğitim düzeyinin çoğunlukla düşük / iyi olması
- Okulun göç alan bir mahallede bulunması
- Velilerin özel eğitim konusunda bilinçsiz olmaları
- Velilerin özel eğitim öğrencilerine yönelik farkındalık düzeylerinin iyi olması
- Toplumda dezavantajlı bireylere yönelik farkındalığın yükselmesi
- Velilerin genel olarak eğitime önem vermesi
- Okulda yabancı uyruklu öğrencilerin fazla olması / olmaması.
- Veli gelir durumunun düşük olması nedeniyle öğrencilerde yetersiz

**Örnek:**

- Velilerin ekonomik düzeyinin yüksek/orta/zayıf olması
- Kantin gelirinin olması
- Hayırseverlerin destekleri
- Okul gelirinin giderinden fazla olması / dengeli olması
- Erasmus+ Projeleri hibe programından faydalanılması
- DOĞAKA Ajansı hibe programından faydalanılması
- Okul bahçesinden elde edilen ürünlerin satılarak okul bütçesine gelir elde edilmesi
- Bakanlık tarafından doğrudan okul hesabına ödenek aktarılması
- Ülkedeki ekonomik dalgalanmanın gelir/gider durumunu olumsuz etkilemesi
- Ödenek eksikliği nedeni ile donanım ve onarım ihtiyaçlarının giderilememesi

**Teknolojik etkenler**

- Okul/kurumun teknoloji kullanım durumu
- e- Devlet uygulamaları,
- Dijital Platformlar üzerinden uzaktan eğitim imkânları,
- Okul/kurumun sahip olmadığı teknolojik araçlar
- Personelin ve öğrencilerin teknoloji kullanım kapasiteleri,
- Personelin ve öğrencilerin sahip olduğu teknolojik araçlar,
- Teknoloji alanındaki gelişmeler
- Teknolojinin eğitimde kullanımı

**Örnek:**

- EBA platformu sayesinde öğrencilerin uzaktan eğitim imkanlarının olması
- Bakanlık tarafından sunulan uzaktan mesleki eğitim kursları
- Tüm sınıflarımızda etkileşimli tahta olması
- Sınıflarımızda etkileşimli tahta olmaması
- Güvenlik kameralarının tam olması / eksik olması
- Sınıflarda klima olması / olmaması
- Sınıflarımızda televizyon ve projeksiyon olması
- Öğretmenlerin dijital yeterliliklerinin düşük / iyi düzeyde olması
- Okulumuzda fiber internet alt yapısının olması/ olmaması
- Öğrencilerde artan dijital bağımlılık

- beslenme problemi olması
- Velilerin mevsimlik işçi olması nedeni ile öğrencilerin okula geç başlayıp, erken gitmeleri
- Velilerin akademik başarı beklentilerinin olmaması / yüksek olması
- Toplumsal olarak meslek liselerine yönelik bakış açısının pozitif yönde değişmesi

- Öğrencilerin dijital yeterliliklerinin düşük/ iyi olması

### Çevresel Etkenler

- Hava ve su kirlenmesi,
- Toprak yapısı,
- Bitki örtüsü,
- Doğal kaynakların korunması için yapılan çalışmalar,
- Çevrede yoğunluk gösteren hastalıklar,
- Doğal afetler (deprem kuşağında bulunma, Covid 19, kene vakaları vb.)

### Örnek:

- İlimizin deprem bölgesinde olması
- Okulumuzun ulaşımının kolay / zor olması
- Okulumuzun çevresinin yeşillik alanının geniş olması
- Okulun ana yola yakın olması
- Okulun trafiğin yoğun olduğu bir sokakta bulunması
- İlimizde kış mevsiminin yumuşak geçmesi
- İlimizde yaz mevsiminin erken başlaması
- Toplu taşıma araçları ile okula ulaşım sağlanabilmesi



## 2.9. GZFT Analizi

Bu bölümde güçlü yanlar öğretmen ve öğrenci anketlerinde en çok memnun olunan alanlar, bir önceki planda gerçekleştirilen performanslar

Zayıf yanlar öğretmen ve öğrenci anketlerinde gelişmeye açık olan daha az memnun olunan alanlar, ulaşılamayan performanslar

Fırsatlar ve Tehditler veli anket sonuçları ile pestle analizinde kullanılan yorumlardan meydana gelir.

*Tablo 338: GZFT Listesi*

İç Çevre		Dış Çevre	
Güçlü Yönler	Zayıf Yönler	Fırsatlar	Tehditler
<ul style="list-style-type: none"><li>• Öğrenci başarısını artırmak için kurs ve etüt çalışmaları yapılması</li><li>• Kadromuzun genç ve dinamik olması öğrenci başarısı için her türlü olanakların sağlanması</li><li>• Öğretmenler arasındaki iletişimin yüksek olması</li><li>• Okul veli iletişiminin yüksek olması</li><li>• VDSL bağlantısının olması</li><li>• Güvenlik kameralarının olması</li><li>• Yapılmak istenen çalışmaların okul idaresince desteklenmesi ve motive edilmesi</li><li>• Yeniliklerin okul yönetimi ve öğretmenler tarafından takip edilerek uygulanması</li><li>• Okul idaresinin herkes ile iyi ilişkiler içinde olması ve çalışanlar arasında iletişimin</li></ul>	<ul style="list-style-type: none"><li>• Öğrenciler arası sosyal - kültürel ve sosyal-ekonomik farklılıklar</li><li>• Öğrencilerin şiddet içeren yayınlar izlemesi</li><li>• Teknolojik aletlere bağımlılığın artışı</li><li>• Öğrencilerin maddi açıdan yetersiz olması.</li><li>• Parçalanmış aile çocuklarının olması.</li><li>• Bireysel performansların takdir ve ödüllendirmelerinin okul dışı üst yönetimleri tarafından yapılamaması</li><li>• Çevrenin ve ailelerin okuldan yüksek beklentileri</li><li>• Okul binasının farklı etkinlikler yapmak için uygun olmaması</li><li>• Derslik sisteminin olmaması.</li><li>• Sosyal etkinliklerin çeşitlendirilebilmesi için yeterli kaynağın olmaması</li><li>• Binamızın fiziki ortamının</li></ul>	<ul style="list-style-type: none"><li>• Eğitim öğretim ortamları ile hizmet birimlerinin fiziki yapısının geliştirilmesini ve eğitim yatırımların artmasının sağlanması</li><li>• Teknoloji aracılığıyla eğitim öğretim faaliyetlerinde ihtiyaca göre altyapı, sistem ve donanımların geliştirilmesi ve kullanılması ile öğrenme süreçlerinde dijital içerik ve beceri destekli dönüşüm imkânlarına sahip olunması</li><li>• Bakanlığın mevzuat çalışmalarında yeni sisteme uyum sağlamada yasal dayanaklara sahip olması</li><li>• Çevre duyarlılığı olan kurumların MEB ile iş birliği yapması, uygulanan müfredatta çevreye yönelik tema ve kazanımların bulunması</li></ul>	<ul style="list-style-type: none"><li>• Bölgeler arası ekonomik gelişmişlik farklılığı</li><li>• Kamuoyunun eğitim öğretimin kalitesine ilişkin beklenti ve algısının farklı olması</li><li>• Değişen mevzuatı uyumlaştırmak için sürenin sınırlı oluşu</li><li>• Toplumun çevresel risk faktörleri konusunda kısmi duyarsızlığı, çevre farkındalığının azlığı</li><li>• Taşınabilirliğin oluşturduğu riskler</li><li>• İnternet ortamında oluşan bilgi kirliliği, doğru ve güvenilir bilgiyi ayırt etme güçlüğü. Bireylerde oluşan teknoloji bağımlılığı</li></ul>

<p><b>güçlü olması</b></p> <ul style="list-style-type: none"><li>• Okulun diğer okul ve kurumlarla işbirliği içinde olması</li><li>• Okul Aile Birliğinin iş birliğine açık olması</li><li>• Okul Aile Birliğine yapılan bağışlar ve yardımsever işadamlarının yaptığı yardımlarla ihtiyaçlarını karşılamaktadır.</li></ul>	<p><b>yeterli olmaması</b></p> <ul style="list-style-type: none"><li>• Dış paydaşlara yakın bir konumda bulunmaması</li><li>• Rehberlik çalışmalarının etkili ve verimli olmaması</li><li>• Okul binasının 2. Katındaki pencerelerde demir korkulukların olmaması</li><li>• Okul binasının ısı yalıtımının olmaması</li><li>• İlkokul ve ortaokulun aynı binada eğitim-öğretim görmesi.</li><li>• Okul başarısının istenilen düzeyde olmaması</li></ul>	<ul style="list-style-type: none"><li>• Köyümüzde hayırsever işadamlarının varlığı</li><li>• Kaliteli eğitim ve öğretime ilişkin talebin artması</li></ul>	
---	---	--	--

## 2.10. Tespit ve İhtiyaçların Belirlenmesi

Tablo 34: Tespit ve İhtiyaçlar Tablosu

Durum Analizi Aşamaları	Tespitler	İhtiyaçlar
Uygulanmakta Olan Stratejik Planın Değerlendirilmesi	İzleme ve değerlendirme çalışmalarında Öğrenme kazanımlarını takip eden ve velileri de sürece dâhil eden bir yönetim anlayışı ile öğrencilerimizin akademik başarıları ve sosyal faaliyetlere etkin katılımı artırılacaktır ve Öğrencilerimizin bilimsel, kültürel, sanatsal, sportif ve toplum hizmeti alanlarında etkinliklere katılımı artırılacak ve izlenecektir konularında eksiklikler saptanmıştır.	<ul style="list-style-type: none"><li>• Ev ziyaretlerinin okul yönetimi ve öğretmenlerce belirli aralıklarla yapılması</li><li>• Sınıf rehber öğretmenlerince veli toplantılarının en az ayda bir kez yapılması</li><li>• Akademik başarıları düşük olan öğrencilerin velileri ile birebir iletişime geçilmesi</li><li>• Yetenek dersi öğretmenlerimizin sanatsal, sportif etkinliklere katılan çocukların başarılı olabilecekleri konusunda velilerimizi bilinçlendirmesi</li></ul>
Paydaş Analizi	Okul binası ve diğer fiziki mekanlar yetersizdir. Rehberlik servisi ve okul kantini yoktur. Okulda yeteri kadar kültürel ve sanatsal faaliyet düzenlenmemektedir. Okul teknik araç ve gereç olarak yeterli donanıma sahip değildir.	<ul style="list-style-type: none"><li>• Okul binasının geniş başka bir yere yapılması</li><li>• Her okulda rehber öğretmen normunun olması</li><li>• Sanatsal ve kültürel faaliyetlerin teşvik edilmesi</li><li>• İhtiyaç duyulan malzemeler için ödenek istenmesi ya da bağışçı bulunması</li></ul>
Okul İçi Analiz	Bursluluk sınavını kazanan öğrenci yoktur. Sınavla öğrenci alan ortaöğretim kurumlarına yerleşen öğrenci sayısı azdır. Okulumuzda rehber öğretmen yoktur. Kültürel ve sportif faaliyetlerde başarılarımız azdır.	<ul style="list-style-type: none"><li>• Destekleme ve yetiştirme kurslarının açılması</li><li>• Kültürel ve sportif faaliyetleri katılımın teşvik edilmesi</li><li>• Her okulda rehber öğretmen normunun olması</li></ul>

## 3.GELECEĐE BAKIŐ

### 3.1.Misyonumuz

Türk milli eğitimin genel amaçları doğrultusunda, her alanda etkin ve kendine güvenen, farklı ve bağımsız düşünce yeteneđi ile donanmış, toplumsal sorumluluk bilincine sahip, bilim ve teknolojidten yararlanmasını bilen, sosyal ve sportif faaliyetlere önem veren bilinçli bireyler yetiştirmek.

### 3.2.Vizyonumuz

Bilimsel gelişmeler ışığında; eğitimin önündeki engelleri aşarak, çağdaş eğitim-öğretim anlayışı ile modern dünya gereksinimlerini benimseyerek, tüm genç ve dinamik eğitim kadromuz ile resmi ilköğretim okulları arasında eğitimde lider olmak.

### 3.3.Temel Deđerlerimiz

- ✓ Eşitlik
- ✓ Saygı-sevgi
- ✓ Farklılıklara saygı
- ✓ Objektiflik
- ✓ Şeffaflık
- ✓ Yaratıcılığı ve bireysel gelişimi destekleme
- ✓ Özgüven kazandırma
- ✓ Toplumsal sorumluluk
- ✓ Bütünsel gelişim
- ✓ Vatanseverlik
- ✓ Adalet

## 4. AMAÇ, HEDEF VE PERFORMANS GÖSTERGESİ İLE STRATEJİLERİN BELİRLENMESİ

Tablo 350: Amaç ve Hedefler Tablosu

TEMA	EĞİTİM VE ÖĞRETİME ERİŞİM							
Amaç 1	Öğrencilerin eğitim öğretime etkin katılımlarıyla donanımlı olarak bir üst öğrenime geçişi sağlanacaktır.							
Hedef 1.1	Öğrenme kayıpları önleyici çalışmalar yapılarak azaltılacaktır.							
Performans Göstergeleri	Hedefe Etkisi (%)	Plan Dönemi Başlangıç Değeri	2024	2025	2026	2027	2028	İzleme/ raporlama sıklığı
PG 1.1.1. 20 gün ve üzeri özürsüz devamsızlık yapan öğrenci oranı (%)	100	<b>%4,02</b>	3,58	3,10	2,7	2,3	1,9	İ: Yılda 1 R: Yılda 1
PG 1.1.2. Bir eğitim ve öğretim yılında destekleme ve yetiştirme kurslarına kayıt yaptıran öğrenci oranı (%)	100	<b>%29,41</b>	40	50	60	70	80	İ: Yılda 1 R: Yılda 1
Sorumlu Birim	Okul İdaresi							
İş Birliği Yapılacak Birim(ler)	Öğretmenler Kurulu, Sınıf Öğretmenleri							
Stratejiler	S-1.1.1. Öğrencilerin devamsızlık nedenleri tespit edilerek devamsızlığa neden olan etmenler tespit edilecektir. S-1.1.2. Öğrencilerin genel derslerdeki kazanım eksiklikleri tespit edilerek destekleme ve yetiştirme kurslarıyla akademik yeterliklerinin artırılması sağlanacaktır. S-1.1.3. Dijital platformlar aracılığıyla öğrencilerin tamamlayıcı ve destekleyici eğitim almaları sağlanacaktır.							

	S-1.1.4. DYK'lara yönelik ders içeriklerine katkı sağlayacak etkinlik, okuma vb aktivitelerin zenginleştirilmesi sağlanacaktır.
<b>Riskler</b>	<ul style="list-style-type: none"> <li>• Öğrencilerin DYK'lara katılma konusunda isteksiz olması</li> <li>• Velilerin işbirliğine açık olmaması</li> <li>• Devamsızlık sonucu öğrenme kayıplarının oluşması</li> </ul>
<b>Maliyet Tahmini</b>	Yoktur.
<b>Tespitler</b>	Okulda özürsüz şekilde devamsızlık yapan öğrencilerin olması. Taşıma yoluyla gelen öğrencilerimizin DYK'lara katılma konusunda isteksiz olması
<b>İhtiyaçlar</b>	Devamsızlığın önlenmesi ve öğrenme kayıplarının giderilmesi için rehberlik çalışmalarının artırılması. DYK'lar için ek taşıma servisinin istenmesi.

TEMA	KALİTE							
<b>Amaç 2</b>	Öğrencilere medeniyetimizin ve insanlığın ortak değerleriyle çağın gereklerine uygun bilgi, beceri, tutum ve davranışlar kazandırılacaktır.							
<b>Hedef 2.1.</b>	Öğrencilerin akademik başarılarıyla birlikte tasarım ve girişimcilik yönlerini artırmaya yönelik bütüncül çalışmalar yürütülecektir.							
Performans Göstergeleri	Hedefe Etkisi (%)	Plan Dönemi Başlangıç Değeri	2024	2025	2026	2027	2028	İzleme/ raporlama sıklığı
PG 2.1.1. En az bir sosyal etkinliğe katılan öğrenci oranı(%)	20	<b>% 65</b>	75	85	90	95	100	İ: 6 ayda bir R: Yılda 1

PG 2.1.2. Kütüphanede öğrenci başına düşen kitap sayısı (adet)	20	<b>13</b>	30	32	34	36	38	İ: 6 ayda bir R: Yılda 1
PG 2.1.3. Öğrenci başına okunan kitap sayısı (adet)	20	<b>5</b>	20	25	30	40	50	İ: 6 ayda bir R: Yılda 1
PG 2.1.4. Okuma kültürünü arttırmaya yönelik düzenlenen etkinliklere katılan öğrenci oranı (%)	20	<b>% 50</b>	60	70	80	90	100	İ: 6 ayda bir R: Yılda 1
PG 2.1.5. Bir eğitim ve öğretim yılında yerel, ulusal ve uluslararası proje, yarışma vb. etkinliklere katılan öğrenci oranı (%)	20	<b>% 10</b>	25	40	50	60	70	İ: 6 ayda bir R: Yılda 1
<b>Sorumlu Birim</b>	Okul İdaresi							
<b>İş Birliği Yapılacak Birim(ler)</b>	Burdur İl Halk Kütüphanesi, İlgili yarışma sorumlu birimleri							
<b>Stratejiler</b>	<p>S-2.1.1. Öğrencilerimizin sosyal etkinliklere katılımını sağlamak için etkinlik türleri çeşitlendirilecektir.</p> <p>S-2.1.2. Kütüphanemizin kitap sayısı arttırılacaktır.</p> <p>S-2.1.3. Öğrencilerimizle günlük okuma saatleri yapılacak ve kurumumuzda bir okuma kültürü oluşturulacaktır.</p> <p>S-2.1.4. Öğrencilerin kompozisyon, resim, şiir vb. yarışmalara katılımları teşvik edilecek, okul içerisinde yapılan yarışmalarda öğrencilerin ödüllendirilmesi sağlanacaktır.</p> <p>S-2.1.5. Öğrencilerin yerel, ulusal ve uluslararası proje ve yarışmalara katılmaları teşvik edilecektir.</p>							
<b>Riskler</b>	<p>Velilerin işbirliğine açık olmaması</p> <p>Kütüphane için bağışçı bulunamaması</p> <p>Okul dışı sosyal etkinliklere öğrenci katılımında güvenlik riskinin olması</p> <p>Bulduğumuz bölgede sosyal etkinliklerin uygulanmasına yönelik zorlukların bulunması</p> <p>Teknolojik bağımlılığın artması</p>							
<b>Maliyet Tahmini</b>	35.000 TL							
<b>Tespitler</b>	<p>Aileler akademik kaygı sebebiyle öğrencileri sosyal ve kültürel etkinliklere az göndermektedir.</p> <p>Okul çevresinde öğrencilerin gelişimine katkı sunabilecek kurum ve kuruluş bulunmamaktadır.</p>							

	Teknoloji bağımlılığı öğrencilerimiz arasında yaygındır. Okul çevremizde yaratıcı ve yenilikçi düşünme becerilerini geliştirecek fırsatlar yetersizdir.
<b>İhtiyaçlar</b>	Öğrencilerin sosyal, sportif, kültürel açıdan fırsat eşitliğinin desteklenmesi Öğrencilerin sosyal, sportif, kültürel açıdan teşvik mekanizması geliştirilmeli Sosyal etkinliklere katılım için okul servisi bulundurulmalı İlgili kurum ve kuruluşlarla iş birliğinin artırılması

<b>TEMA</b>	<b>KURUMSAL KAPASİTE</b>							
<b>Amaç 3</b>	Okulun eğitimin temel ilkeleri doğrultusunda niteliğini arttırmak amacıyla kurumsal kapasite geliştirilecektir.							
<b>Hedef 3.1.</b>	Eğitim ve öğretimin sağlıklı ve güvenli bir ortamda gerçekleştirilmesi için okul sağlığı ve güvenliği geliştirilecektir.							
<b>Performans Göstergeleri</b>	<b>Hedefe Etkisi (%)</b>	<b>Plan Dönemi Başlangıç Değeri</b>	<b>2024</b>	<b>2025</b>	<b>2026</b>	<b>2027</b>	<b>2028</b>	<b>İzleme/ raporlama sıklığı</b>
PG 3.1.1. Bağımlılıkla mücadele ile ilgili konularda eğitim alan öğrenci ve öğretmen sayısı (%)	20	<b>%50</b>	75	85	90	100	100	İ: 6 ayda bir



								R: Yılda 1
PG 3.1.2. Akran zorbalığı ve siber zorbalıkla ilgili konularda eğitim alan öğretmen, öğrenci ve veli sayısı (%)	20	<b>%40</b>	50	60	70	80	90	İ: 6 ayda bir R: Yılda 1
PG 3.1.3. Sağlıklı beslenme ve obezite ile ilgili konularda verilen eğitim alan öğrenci, öğretmen ve veli sayısı (%)	20	<b>%40</b>	50	60	70	80	90	İ: 6 ayda bir R: Yılda 1
PG 3.1.4. Sivil savunma eğitimlerine katılan öğrenci ve öğretmen sayısı(%)	20	<b>% 15</b>	30	50	60	70	80	İ: 6 ayda bir R: Yılda 1
PG 3.1.5. Afet ve acil durum tatbikat sayısı (adet)	20	<b>3</b>	4	5	5	6	70	İ: 6 ayda bir R: Yılda 1
<b>Sorumlu Birim</b>	Okul İdaresi							
<b>İş Birliği Yapılacak Birim(ler)</b>	Burdur RAM, AFAD							
<b>Stratejiler</b>	<p>S-3.1.1. Öğrenci, öğretmen ve velilerde farkındalık oluşturmak için bağımlılıkla mücadele, akran zorbalığı, siber zorbalık, sağlıklı beslenme ve obezite, hijyen, bulaşıcı hastalıklar ve gıda güvenliği gibi konularda alan uzmanları ile iş birliğinde eğitimler düzenlenecektir.</p> <p>S-3.1.2. Doğa, insan ve teknoloji kaynaklı (deprem, sel, heyelan, yangın, çığ ve salgın hastalıklar vd.) afetlere karşı gerekli tedbirlerin alınması için çalışmalar yapılacaktır.</p> <p>S-3.1.3. Doğa, insan ve teknoloji kaynaklı (deprem, sel, heyelan, yangın, çığ ve salgın hastalıklar vb.) konularında alan uzmanları ile iş birliğinde öğretmen ve öğrencilere farkındalık eğitimleri verilecektir.</p> <p>S-3.1.4. Okulun afet ve acil durum eylem planının güncel tutulması sağlanacaktır.</p> <p>S-3.1.5. Afet ve acil durum tatbikatları düzenlenecektir.</p>							
<b>Riskler</b>	<p>İlimiz deprem bölgesinde olması</p> <p>Teknolojik cihazların kullanım süresi arttıkça obezite riski arttırması</p> <p>Ailelerin öğrencilerin yeme içme gibi temel ihtiyaçlarına dikkat etmemesi</p> <p>Öğrencilerin tatbikatlara yeterli ilgiyi göstermemesi</p>							

<b>Maliyet Tahmini</b>	35.000 TL
<b>Tespitler</b>	Öğrencilerimize yönelik afet eğitimleri yetersiz kalmaktadır Velilerimize yönelik afet eğitimleri yetersiz kalmaktadır Okulumuz aktif deprem bölgesindedir Teknolojik cihazların kullanım süresi arttıkça obezite riski artmaktadır.
<b>İhtiyaçlar</b>	Öğrenci ve velilerimize afet eğitimleri verilmeli Sağlıklı beslenmenin önemine dair eğitimler düzenlenmeli Ailelerin ve öğrencilerin afet, salgın, gıda güvenliği gibi konularda bilinçlenmesi sağlanmalı

## 5. İZLEME VE DEĞERLENDİRME

Okulumuz Stratejik Planı izleme ve değerlendirme çalışmalarında 5 yıllık Stratejik Planın izlenmesi ve 1 yıllık gelişim planının izlenmesi olarak ikili bir ayrıma gidilecektir. Stratejik planın izlenmesinde 6 aylık dönemlerde izleme yapılacak denetim birimleri, il millî eğitim müdürlüğü ve Bakanlık denetim ve kontrollerine hazır halde tutulacaktır. Yıllık planın uygulanmasında yürütme ekipleri ve eylem sorumlularıyla aylık ilerleme toplantıları yapılacaktır. Toplantıda bir önceki ayda yapılanlar ve bir sonraki ayda yapılacaklar görüşülüp karara bağlanacaktır. 2024-2028 yıllara göre faaliyet raporları (Haziran-Temmuz) hazırlanarak İl / İlçe Milli Eğitim Müdürlüğü Strateji Geliştirme Hizmetleri Şube Müdürlüğüne gönderilmek üzere hazır tutulacaktır.